

Belsőépítész: Ajtonyi Rita



EGY DUNÁNTÚLI NAGYVÁROSBAN TÍZ ÉVE ÉPÜLT CSALÁDI HÁZ FELÚJÍTÁSÁHOZ KERESTEK A TULAJDONOSOK OLYAN BELSŐÉPÍTÉSzt, AKI A TERVEZÉSEN TÚL SEGÍT AZ ANYAGBESZERZÉSben ÉS – SAJÁT KIVITELEZŐI CSAPATA IRÁNYÍTÁSÁVAL – AZ EGÉSZ FOLYAMATOT VÉGIGKÍSÉRI A MEGVALÓSULÁSIG.

Szöveg: B. E. ✦ Fotó: Székely Péter

Az építetők helyzetét megkönnyítette, hogy egy olyan belsőépítészre esett a választásuk, aki országos szakmai pályázaton első helyezést ért el és így kellő referenciát jelentett.

A tervezőnek is előnyös a feltétlen bizalomra épülő helyzet, vagyis igazi álom-munka, ha kezdettől végig megmarad az összhang a kivitelezés során óhatatlanul felmerülő váratlan nehézségek ellenére is.

A meglévő épületben komoly szerkezeti átalakításokkal lehetett csak az elképzeléseket valóra váltani. A köroszlopokkal és boltívekkel tarkított tereket a mai, modern letisztult formavilághoz kellett igazítani.

Sok tervvariáció és egyeztetés kísérte a munkálatokat.

A két szint közötti légtérkapcsolatot az étkező fölötti fagerendás álmennyezet kibontásával oldották meg. A fagaléria he-

lyére pedig egy légies, üvegkorláttal ellátott emeleti közlekedő készült. Így a tágas elrendezésben minden funkcionális egység kellően hangsúlyos.

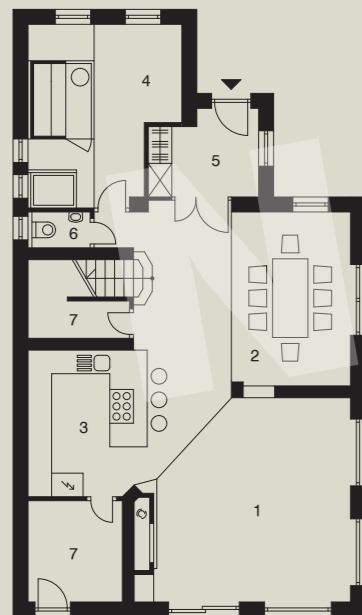
Emellett szükségessé vált egy teljesen új gépészeti és elektromos hálózat kiépítése, amelynek figyelembe vehették a tervezett berendezéseket is, különösen a bioszaunával, zuhannyal és egyéb relaxáló-elemmel kibővült wellnessrészlegnél.



A nappali impozáns atmoszféráját szpotok és ledék alakítják, amelyek az étkező fölött különleges technikájú lebegő gipszkartonba kerültek.

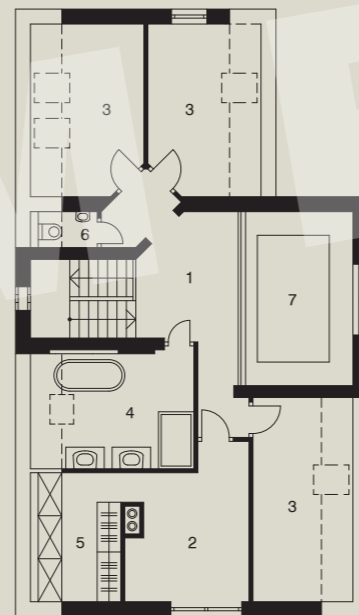
FÖLDSZINT

1. nappali
2. étkező
3. konyha
4. wellness
5. előtér
6. WC
7. tároló



TETŐTÉR

1. galéria
2. háló
3. szoba
4. fürdőszoba
5. gardrób
6. WC
7. légtér



A fürdőszoba szintén korszerű épületgépészeti és világítástechnikai megoldásokkal alakult át. A „walk in” zuhanyfal és a hozzá tartozó nagyméretű tálca is figyelemre méltó, úgyszintén a kád melletti előtétfal, amely elrejtje a csöveket és a besülylyesztett, megvilágított falfülkék tároló- és tértágító szerepet is betöltenek.

A belsőépítészeti koncepciónál egyetlen adottsággal kellett számolni: ragaszkodtak a pár évvel korábban vásárolt íves ülőgarnitúrához. Egyébként más vonatkozásban a világos tónusok, a monokróm és magasfényű felületek a megrendelők igénye volt. Kiegészítésül több helyen visszaköszön az üveg és a fém mellett a melegebb színhátas is.

A harmonikus színvilágú, finom kontrasztok uralta terekben elsősorban a különböző textúrájú anyagok felületi eltérése tükröz egyfajta játékoságot.





A szülői háló újragondolásánál a több körben kapcsolható világítási módok és dekorációs megoldások teremtenek intim hangulatot.



A fürdőszoba és a wellness kialakítását az áttekinthető elrendezés és a visszafogott színhatás jellemzi.

A nappali meglévő ülőgarnitúrájának lágy vonalai visszaköszönnek a levélformájú szőnyegen, valamint a légiesen könnyed dohányzóasztalon is.

A köríves gipszkarton-álmennyezet a kanapé mennyezeti vetületeként jelöli ki a társalgórészt. Az energiatakarékos, LED-es világítótestek és LED-szalagok elegáns sűrűfényt adnak.

A kandalló falfülkével és rejtett világítással változott teljesen újszerűvé.

A konyhai, előregedett üvegtégla-bevilágítót megszüntették, mert divatjamúlt és a technológiai folyamatokhoz amúgy is kevés fényt engedett be. Ehelyett elegáns mennyezetvilágítást terveztek és világos burkolatot, illetve bútorokat választottak. A többszörös fényvisszaverő hatású, magasfényű, krémféher és üveg ajtófrontokkal modern, kellemes munkaterület létesült.



A hidegburkolatok választásánál az egyseges esztétikai arculat és a tartósság mellett a szükséges helyeken a csúszásmentesség igénye is előtérbe került.

A tetőtéri hálószobákat és a közlekedőt puha, meleg, zajtompító hatású szőnyegpadló borítja.

A lépcsőház oldalfalaira dizájnelemként teljes magasságban fémhatású, 3D-s falburkolat készült, amelyhez a fehér fém applikációs ajtók ritmizálva hasonulnak.

A kialakult végeredmény a tervezési és kivitelezési munkák összehangolása mellett – néha több variáció megvitatásával – a megbízókkal közösen hozott döntés alapján jött létre. Mivel végig részt vettek a folyamatban, ezért beköltözés után igazán magukénak érzik felújított otthonukat.

Elégedettségük jeléül további tervezési feladatokra kérték fel a belsőépítést.



Beltéri ajtó, parketta, falburkoló panel:
MANTU AJTÓ-ABLAK STÚDÍÓ
 1139 Budapest, XIII., Röpentyű u. 73/A
 Tel.: 920-2020, fax: 465-9082
 Internet: www.mantu.hu
 E-mail: info@mantu.hu

Padlólap, csempe, kád, szaniter, zuhanyfülke:
ÚJ HÁZ CENTRUM
 7631 Pécs, Tűskésréti út 48-50.
 Tel.: (72) 324-939, (72) 324-194
 Fax: (72) 210-724
 Internet: www.letaker.hu
 E-mail: info@letaker.hu

Olasz nappali-, étkező- és konyhabútor, Siemens konyhatechnika:
BIGI HOME DESIGN
 7624 Pécs, Szigeti út 144.
 Tel.: (1) 898-1538, (72) 326-281
 Internet: www.olaszbutor.eu
 E-mail: info@bigi.hu

Világítás:
ELTER VILÁGÍTÁS KFT.
 7100 Szekszárd, Rákóczi Ferenc u. 48.
 Tel.: (74) 510-348
 Internet: www.elter.hu
 E-mail: info@elter.hu