

# TAPÉTA HELYETT CSEMPE

Építész: Likár László



Bőrkanapé kerülhetett csak szoba a kutyák miatt, abból is sötétebb színű, így a padlísán mindenkinek elnyerte a tetszését, hozzá igazodik a falfestés és a dekorfüggönyök árnyalata is. Különlegessé teszi az enteriőrt a falat dekoráló mészkőből készült, kézzel festett „csempe”, amely egy kis extravagáns ízt ad a kompozíciónak.



A TULAJDONOSOK MIELŐTT MÉG HOZZÁKEZDTEK VOLNA A VIDÉKI, CSAK NEM 200 M<sup>2</sup>-ES CSALÁDI HÁZUK ÉPÍTÉSÉBE, ANGOLOS, RUSZTIKUS KONYHÁT KÉPZELTEK EL MAGUKNAK, KLASSZIKUS TEREKET MÁRVÁNYBURKOLATTAL. AZTÁN AZ ÉPÍTÉSZMÉRNÖK ELSŐ RAJZAI ELKÉSZÜLTÉ UTÁN, AMIKOR AJTONYI RITA LAKBERENDEZŐ IS BEKAPCSOLÓDOTT A MUNKÁBA, VALAHOGY MINDEN MEGVÁLTOZOTT. A KÉT SZAKEMBER SZERENCSÉRE REMEKÜL EGYÜTTMŰKÖDÖTT.

Szöveg: B. E. ✦ Fotó: Székely Péter



A praktikum és a kényelem érdekében módosítást hajtottak végre a terveken, amitől a ház még lakhatóbbá vált. Nagyobb lett a fürdőszoba, és két ablak került a konyhába. Igaz, ehhez egy kis cselre is szükség volt, mert az északi falra nem engedélyezték nyílászáró elhelyezését. A lakberendező üvegtégla beépítését javasolta, ami átengedi a fényt, így ablak illúzióját kelti odabentről és nem ütközik törvénybe sem, hiszen a falszerkezet része.

Elkezdődött az építkezés, a tulajdonosok pedig immár a szakember társaságában nekiindultak burkolatot választani. Tulajdonképpen ez volt az a pillanat, ami-

kor minden megváltozott, amikor az eredeti elképzelések elfelejtődtek.

A lakberendező javaslatára – bár még mindig márványban gondolkodtak – körülnéztek a kerámiaburkolatok világában is. A bemutatóteremben a különböző stílusú csempek, padlólapok közül a modern, magas fényű, retifikált (csiszolt élű) lapok tetszettek meg a legjobban. Egész egyszerűen lenyűgözték őket az elegáns gresporcelán burkolatok, és már el is vetették a hideg márvány beépítésének lehetőségét.

Mosdóból, szaniterekből sem a klasszikus formákat választották, s így stílus tekintetében szépen fokozatosan 180 fokos

fordulatot tettek. Letisztult vonalvezetésű minimál bútorok, sötét-világos kontrasztok, tágasság és merész anyaghasználat – nos mindez éppen ellenkezője a tetőtől talpig tapétába, faburkolatba és drapériákba öltöztetett, bútorokkal telezsúfolt angol, rusztiikus stílusú enteriőröknek.

Elsőként tehát a fürdőszobát öltöztették fel a fényes bézs lapokkal, amelyekhez finom, modern, sötétbarnával kombinált díszcsíkokat választottak. A finoman ívelt modern mosdók fölé egy-egy polcos tükröt szereltek, a pipereholmiknak, törölközőknek pedig szép wengeszekrényt állítottak be.

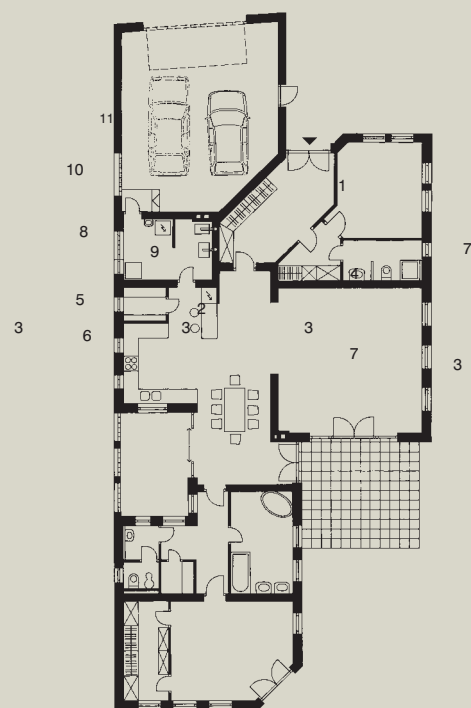


A fényes mozaik-falburkolattól válik igazán különlegessé az elegáns bútorokkal berendezett étkező, amelyet nagy, szabad nyílás választ el a nappaltól. Az asztal fölé lógatott hosszúka lámpa mintegy kijelöli a térben az étkező helyét.



Világoslila felső és padlizsánlila alsó szekrényekkel alakították ki az U alakú konyha berendezését, ragaszkodva a fényesre fújt felületekhez. A konyha jobb oldalán még egy praktikus reggelizőpultnak is jutott hely.

1. nappali
2. konyha-étkező
3. szoba
4. fürdőszoba
5. zuhanyzó, WC
6. szauna
7. gardrób
8. háztartási helyiség
9. kamra
10. előtér
11. WC



Mivel az alapterületet megnövelték, az íves kád mellé még egy hatalmas, csupa üveg zuhanykabin is befért, a kényelmes rattanfotel pedig tovább növeli a helyiség komfortját.

A nappali, az étkező és a konyha padlójára törtfehér fényes lap került. Ebbe a családba tartozik az a csodaszép, csiszolt mozaik is, amellyel a konyha hátfala készült. A padló – álmennyezetet tükröző – mintázata, illetve az ülőgarnitúra elé lerakott szőnyegminta is erre hasonlít.

Annyira beleszerettek a nyers árnyalatokban játszó finom mozaikba, hogy kitörő lelkesedéssel fogadták a lakberendező javaslatát: az étkező falát – a szokványos festés vagy tapétázás helyett – ugyancsak ezzel burkolják be.

A fal közepén kihagyott íves falfülke tükrökkel borított belseje saját világítást is ka-

pott, így a benne kiállított zsúrizett kerámiaszobor csillogó-villogó környezetben pompázhat.

Bár alapvetően csak ketten élnek a lakásban, nyolcszemélyes wenge-színű étkezőasztal – körötte halványbézs kárpitos, magas támlás székekkel – került az étkezőbe. A ház asszonya csodásan főz, és gyakran lát vendégül nagyobb létszámú társaságot. Ezért is volt kiemelten fontos a nappalival és az étkezővel egy térben lévő U alakú konyha praktikus és kényelmes kialakítása.

Mivel a fényes felületekbe határozottan beleszerettek, nem volt kérdés, hogy a modern konyhaszekrények fújt frontjai is ilyenek legyenek. A könnyedebb összehatás kedvéért a felső szekrények halványbézs ajtókat kaptak, így már csak az alsó elemek színéről kellett dönten.

Finom világos padlóburkolat, hasonló árnyalatú falak, kontrasztos sötét wengebútorok, nyílászárók – mindez együtt ropant elegánsnak, diszkrétnek és divatosnak tűnt, ám egy kis különlegesség és élénkség még hiányzott. Így hát a lakberendező azt javasolta, valami nem szokványos színnel dobják fel az enteriört, ami a konyhabútoron, az ülőgarnitúrán és a nappali falán dekorációként is megjelenhet.

Eleinte a penészöld merült fel, mint meghatározó szín, ám akárhogy is keresték, ilyen színűre festett bőrgarnitúrát sehol sem találtak. A színminták között azonban azonnal megtetszett mindnyájuknak a padlizsánlila, így aztán a modern, íves dohányszalattal kiegészített padlizsánlila kanapéhoz igazították az alsó konyhaszekrények frontjait, illetve a nappali főfalát díszítő árnyalatokat.

Jobb oldalra egy egészen sötétlila sávot festettek, mellé – tapéta helyett – extravagáns, valódi mészkőből kézzel készült csempét ragasztottak, míg a fal többi része kellemes pasztell-lila lett.

Függönyből éppen csak annyit tettek fel, amennyire feltétlenül szükség volt, hiszen az árnyékolást redőnyökkel oldják meg. A finom ekrűszínű fényáteresztők fölé feszített bézs drapériát, illetve keretként – csupán díszítőjelleggel – egy-egy keskeny, világos, illetve sötét padlizsánlila sávból álló dekorfüggönyt varrattak, hogy melegebb, otthonosabb legyen a hangulat. Szőnyeg a két kutyus miatt szoba sem kerülhetett.

Hogy ne kelljen egy kisebb reggeli kedvéért az étkezőbe vonulni, a konyha végébe ügyes kis kétszemélyes étkezőpultot helyeztek el.



A rusztikus kóhatású falburkolat, a pisztáciazöld falak és a teraszbútorra emlékeztető garnitúra teszik a télikertet igazán teraszhangulatúvá.



A pasztellzöld árnyalatok az elegáns sötétbarnával igazán üde és megnyugtató hangulatot adnak a hálószobának.



Szimmetrikus kialakítással egymás mellé került a két mosdó, amit praktikusabbnak találtak a dupla mosdós változatnál, a világos, nyers csempét díszítő dekorcsík sötét kockamintája a wengebútorokra rímel.

A kényelmet szolgálja a falba vágott átadóablak is, amelyik a szomszédos télikertbe nyílik. Ez a háziak egyik kedvenc tartózkodási helye, főleg amikor a hideg idő miatt nem lehet a kertben üldögelni.

A falat borító kőburkolat, a világos légies bútorok és a sok növény vidám hangulatot teremtenek az itt elköltött étkezéseknek.

A tulajdonosok egyszintes, kényelmes és különleges lakásra vágytak, azt azonban soha nem gondolták volna, hogy a harmóniát és a tökéletes otthont a tervezett rusztikus, angolos berendezés helyett minimál bútorok, fényes felületek között találják majd meg. A lakberendező segítségével nélkül minden másképpen alakult volna, s hogy milyen hálásak munkájáért, azt az azóta is tartó barátságuk bizonyítja.



**Építész:**  
**LIKÁR LÁSZLÓ**  
Likár Építésziroda  
6500 Baja, Bánki Donát u. 2.  
Tel./fax: (79) 524-342  
Tel.: (20) 581-3338  
E-mail: liksi@freemail.hu

**Lakberendező:**  
**AJTONYI RITA**  
7633 Pécs, Építők u. 10/A  
Tel./fax: (72) 253-492  
Tel.: (30) 939-3894  
Internet: www.ajtonyirita.hu  
E-mail: ajtonyi@t-online.hu